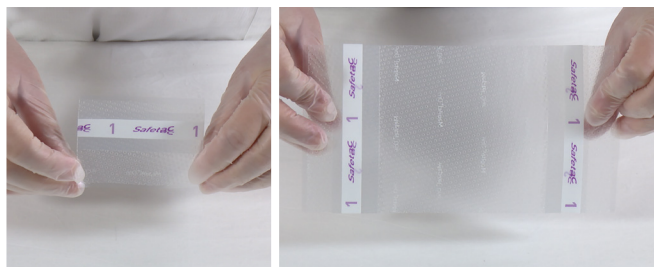


Veiledning for bandasjeskift

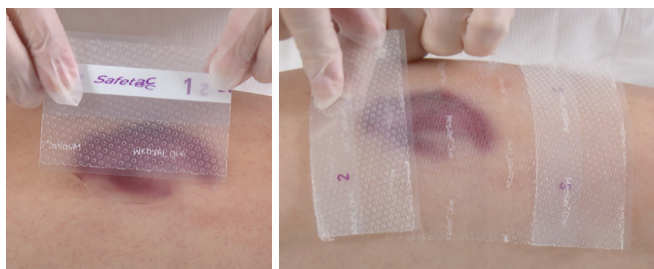
Din behandler har valgt Mepitel® One sårkontaktlag til såret ditt.

Slik legger du på Mepitel® One:

1. Vask hendene med såpe og varmt vann i 20 sekunder.
2. Rens såret slik din behandler har vist deg, og tørk den omkringliggende huden grundig.
3. Ta produktet ut av pakningen.
4. Fjern beskyttelsespapiret merket '1'.

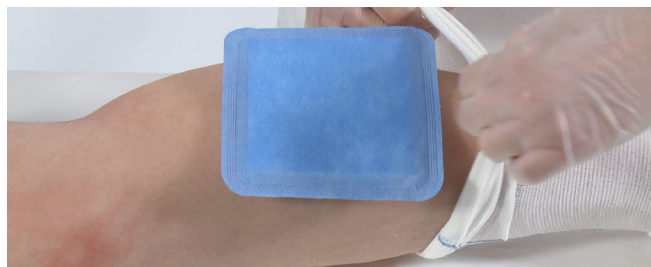


5. Legg Mepitel One med den heftende siden mot såret.



6. Fjern beskyttelsespapiret merket '2', og glatt ut bandasjen mot huden omkring såret slik at det blir helt tett.

7. Dekk Mepitel One sårkontaktlag med en ytterbandasje din behandler har anbefalt.



8. Sørg for å holde bandasjen på plass, f.eks. med en tubulær strømpe.



Når skal sårkontaktlaget skiftes:

Din behandler anbefaler at du skifter sårkontaktlaget (fyller ut av helsepersonell):

Kontakt helsepersonell hvis du trenger hjelp eller veiledning.

Har du tilgang til internett kan du se videoen som viser hvordan du legger på sårkontaktlaget. Følg lenken eller skann koden med mobilen og finn video for Mepitel One



www.molnlycke.no/applisering-bandasjer

Viktig å huske på:

- ✓ Mepitel One er kun til engangsbruk og skal ikke brukes flere ganger.

Mepitel One skal håndteres og legges på av helsepersonell. Dersom helsepersonell ikke er tilgjengelig, kan du eller en omsorgsperson måtte foreta bandasjeskiftet. Produsenten tar ikke noe ansvar når appliseringen av bandasjen foretas av slike personer. Hvis Mepitel One legges på av en person som ikke er helsepersonell, så skjer dette helt og holdent på brukerens egen risiko.

Les mer på www.molnlycke.no

Molnlycke Health Care AS, Postboks 6229 Etterstad, 0603 Oslo. Besøksadresse: Brynsalléen 4, 0667 Oslo. Tlf. 22 70 63 70. Varemerkene, navnene og logoene Molnlycke og Mepitel er registrert globalt av ett eller flere av selskapene i konsernet Molnlycke Health Care. ©2020 Molnlycke Health Care AB. Med enerett. NOWC1672007


Molnlycke®